

## 資源ファンド(株式と通貨) ブラジルレアル・コース

追加型投信／内外／株式

### 交付運用報告書

第132期(決算日2020年7月17日) 第133期(決算日2020年8月17日) 第134期(決算日2020年9月17日)  
第135期(決算日2020年10月19日) 第136期(決算日2020年11月17日) 第137期(決算日2020年12月17日)

作成対象期間(2020年6月18日～2020年12月17日)

第137期末(2020年12月17日)

基準価額	952円
純資産総額	7,102百万円
第132期～第137期	
騰落率	17.9%
分配金(税込み)合計	18円

(注) 騰落率は分配金(税込み)を分配時に再投資したものとみなして計算したもので、小数点以下第2位を四捨五入して表示しております。

(注) 純資産総額の単位未満は切捨てて表示しております。

○交付運用報告書は、運用報告書に記載すべき事項のうち重要なものを記載した書面です。その他の内容については、運用報告書(全体版)に記載しております。

○当ファンドは、投資信託約款において運用報告書(全体版)に記載すべき事項を、電磁的方法によりご提供する旨を定めております。運用報告書(全体版)は、下記の手順にて閲覧・ダウンロードいただけます。

<運用報告書(全体版)の閲覧・ダウンロード方法>

右記URLにアクセス ⇒ ファンド検索機能を利用して該当ファンドのページを表示 ⇒ 運用報告書タブを選択 ⇒ 該当する運用報告書をクリックしてPDFファイルを表示

○運用報告書(全体版)は、受益者の方からのご請求により交付されます。交付をご請求される方は、販売会社までお問い合わせください。

#### 受益者のみなさまへ

平素は格別のご愛顧を賜り、厚くお礼申し上げます。

さて、「資源ファンド(株式と通貨)ブラジルレアル・コース」は、2020年12月17日に第137期の決算を行ないました。

当ファンドは、主として世界の資源株に実質的に投資を行ない、信託財産の中長期的な成長をめざして運用を行なってまいりました。

ここに、当作成対象期間の運用経過等についてご報告申し上げます。

今後とも一層のお引き立てを賜りますようお願い申し上げます。

<941115>

### 日興アセットマネジメント株式会社

東京都港区赤坂九丁目7番1号  
www.nikkoam.com/

当運用報告書に関するお問い合わせ先

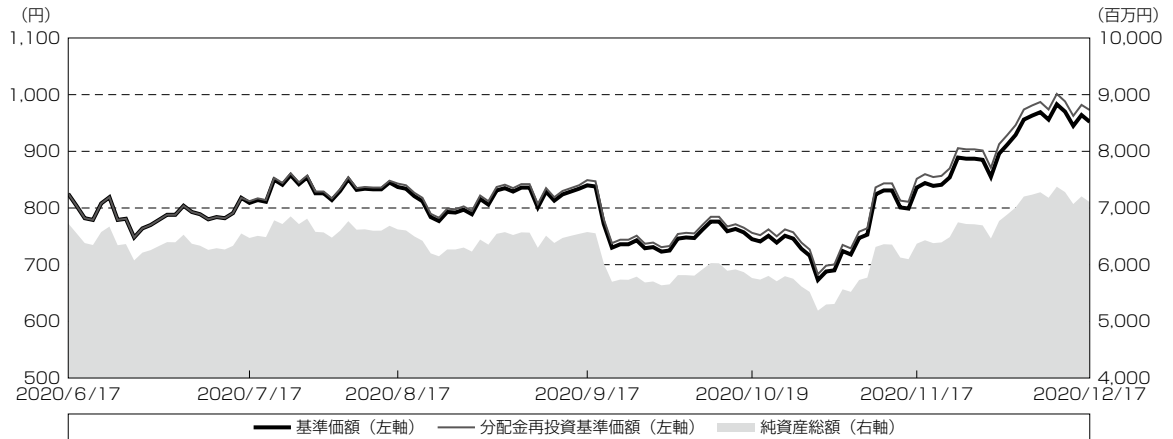
コールセンター 電話番号：0120-25-1404  
午前9時～午後5時 土、日、祝・休日は除きます。

●お取引状況等についてはご購入された販売会社にお問い合わせください。

## 運用経過

## 作成期間中の基準価額等の推移

(2020年6月18日～2020年12月17日)



第132期首： 825円  
 第137期末： 952円（既払分配金（税込み）：18円）  
 騰落率： 17.9%（分配金再投資ベース）

- (注) 分配金再投資基準価額は、分配金（税込み）を分配時に再投資したものとみなして計算したもので、ファンド運用の実質的なパフォーマンスを示すものです。
- (注) 分配金を再投資するかどうかについてはお客様がご利用のコースにより異なります。また、ファンドの購入価額により課税条件も異なります。したがって、お客様の損益の状況を示すものではありません。
- (注) 分配金再投資基準価額は、作成期首（2020年6月17日）の値が基準価額と同一となるように指数化しております。
- (注) 上記騰落率は、小数点以下第2位を四捨五入して表示しております。
- (注) 当ファンドの運用方針に対し、適切に比較できる指数が存在しないため、ベンチマークおよび参考指数を設定しておりません。

## ○基準価額の主な変動要因

当ファンドは、主として世界の資源株に実質的に投資を行ない、信託財産の中長期的な成長をめざして運用を行なっております。また、原則として、ブラジルリアル買い／米ドル売りの為替取引を行なうことで、実質的にブラジルリアル建てで運用を行ないます。当作成期間中における基準価額の主な変動要因は、以下の通りです。

## ＜値上がり要因＞

- ・新型コロナウイルスの治療薬やワクチンの開発進展を受けた経済正常化への期待を背景に、株式市場や資源価格が上昇したこと。
- ・経済の先行きに対する不透明感が払拭されないなか、金の価格が上昇したこと。
- ・エネルギーセクターで増加している合併や企業統合により、生産コストと損益分岐価格の低い企業の

誕生が期待されたこと。

<値下がり要因>

- ・欧州や米国において新型コロナウイルスの感染再拡大が懸念されたこと。
- ・エネルギー企業の設備投資の削減によって、油田サービス・設備などのセクターや企業収益への影響が懸念されたこと。
- ・ブラジルリアルが対円で下落したこと。

1 万口当たりの費用明細

(2020年6月18日～2020年12月17日)

項 目	第132期～第137期		項 目 の 概 要
	金 額	比 率	
(a) 信託報酬	円 4	% 0.551	(a) 信託報酬＝作成期間の平均基準価額×信託報酬率
(投信会社)	(1)	(0.094)	委託した資金の運用の対価
(販売会社)	(3)	(0.441)	運用報告書など各種書類の送付、口座内でのファンドの管理、購入後の情報提供などの対価
(受託会社)	(0)	(0.016)	運用財産の管理、投信会社からの指図の実行の対価
(b) その他費用	0	0.017	(b) その他費用＝作成期間のその他費用÷作成期間の平均受益権口数
(監査費用)	(0)	(0.002)	監査費用は、監査法人等に支払うファンドの監査に係る費用
(印刷費用)	(0)	(0.015)	印刷費用は、法定開示資料の印刷に係る費用
合 計	4	0.568	
作成期間の平均基準価額は、784円です。			

(注) 作成期間の費用（消費税等のかかるものは消費税等を含む）は、追加・解約により受益権口数に変動があるため、簡便法により算出した結果です。

(注) 各金額は項目ごとに円未満は四捨五入してあります。

(注) その他費用は、このファンドが組み入れている親投資信託が支払った金額のうち、当ファンドに対応するものを含みます。

(注) 当該投資信託証券の直近の計算期末時点における「1万口当たりの費用明細」が取得できるものについては「組入上位ファンドの概要」に表示することとしております。

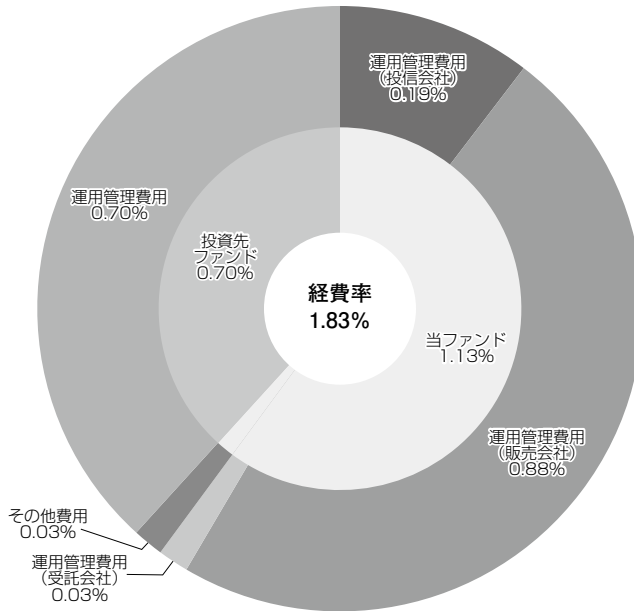
(注) 各比率は1万口当たりのそれぞれの費用金額（円未満の端数を含む）を作成期間の平均基準価額で除して100を乗じたもので、項目ごとに小数第3位未満は四捨五入してあります。

(注) この他にファンドが投資対象とする投資先においても信託報酬等が発生する場合があります。

(参考情報)

○経費率（投資先ファンドの運用管理費用以外の費用を除く。）

作成期間の運用・管理にかかった費用の総額（原則として、募集手数料、売買委託手数料および有価証券取引税を除く。）を作成期間の平均受益権口数に作成期間の平均基準価額（1口あたり）を乗じた数で除した経費率（年率）は1.83%です。



(単位：%)

経費率(①+②)	1.83
①当ファンドの費用の比率	1.13
②投資先ファンドの運用管理費用の比率	0.70

(注) 当ファンドの費用は1万口当たりの費用明細において用いた簡便法により算出したものです。

(注) 各費用は、原則として、募集手数料、売買委託手数料および有価証券取引税を含みません。

(注) 各比率は、年率換算した値です。

(注) 投資先ファンドとは、当ファンドが組み入れている投資信託証券（親投資信託を除く。）です。

(注) 当ファンドの費用は、親投資信託が支払った費用を含み、投資先ファンドが支払った費用を含みません。

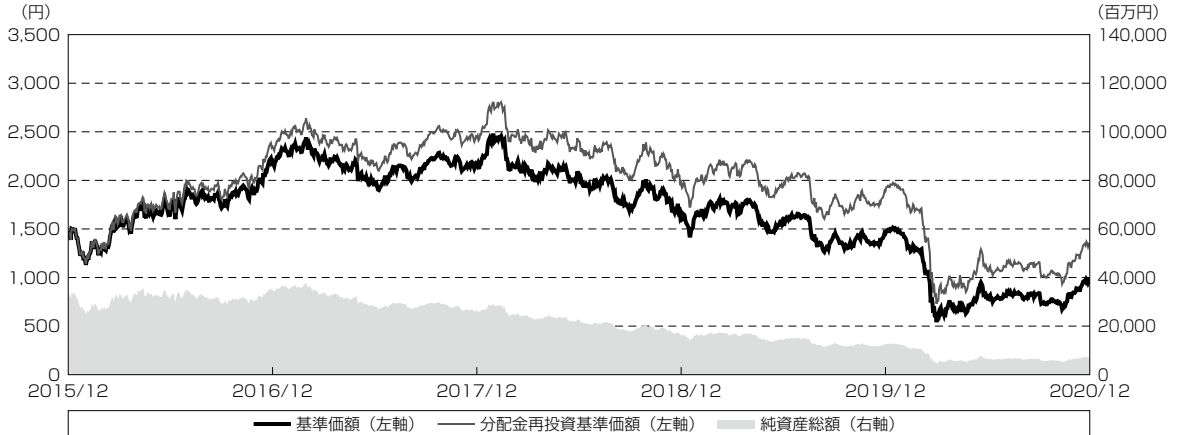
(注) 当ファンドの費用と投資先ファンドの費用は、計上された期間が異なる場合があります。

(注) 投資先ファンドには運用管理費用以外の費用がある場合がありますが、上記には含まれておりません。

(注) 上記の前提条件で算出したものです。このため、これらの値はあくまでも参考であり、実際に発生した費用の比率とは異なります。

最近5年間の基準価額等の推移

(2015年12月17日～2020年12月17日)



- (注) 分配金再投資基準価額は、分配金（税込み）を分配時に再投資したものとみなして計算したもので、ファンド運用の実質的なパフォーマンスを示すものです。
- (注) 分配金を再投資するかどうかについてはお客様がご利用のコースにより異なります。また、ファンドの購入価額により課税条件も異なります。したがって、お客様の損益の状況を示すものではありません。
- (注) 分配金再投資基準価額は、2015年12月17日の値が基準価額と同一となるように指数化しております。

	2015年12月17日 決算日	2016年12月19日 決算日	2017年12月18日 決算日	2018年12月17日 決算日	2019年12月17日 決算日	2020年12月17日 決算日
基準価額 (円)	1,476	2,166	2,134	1,590	1,477	952
期間分配金合計 (税込み) (円)	—	120	120	120	120	57
分配金再投資基準価額騰落率 (%)	—	57.8	4.1	△20.8	0.4	△31.2
純資産総額 (百万円)	33,658	34,461	25,854	15,868	12,667	7,102

- (注) 上記騰落率は、小数点以下第2位を四捨五入して表示しております。
- (注) 純資産総額の単位未満は切捨てて表示しております。
- (注) 騰落率は1年前の決算当日との比較です。
- (注) 当ファンドの運用方針に対し、適切に比較できる指数が存在しないため、ベンチマークおよび参考指数を設定しておりません。

**投資環境**

（2020年6月18日～2020年12月17日）

**（株式市況）**

期間中の世界の株式市場では、米国や欧州、アジアの主要国の株価は総じて上昇しました。また、当該期間中の資源銘柄および資源関連銘柄の株価も上昇し、総じて世界の株式市場を上回るパフォーマンスとなりました。

米国の追加経済対策の協議が難航し早期成立の見通しが遠のいたことや、欧米における新型コロナウイルスの感染再拡大を受けた行動制限の強化などが株価の重しとなったものの、米国サプライマネジメント協会（ISM）の製造業景況感指数が市場予想を上回ったことや、雇用統計にて失業率が市場予想の水準を下回ったこと、米国大統領選挙が終了し政治的不透明感が後退したこと、欧米の製薬企業が開発中の新型コロナウイルスのワクチンについて有効性が確認され、ワクチンの早期普及により経済活動の正常化が進むとの期待が高まったことなどから、主要国の株価は総じて上昇しました。

期間中の主要商品は総じて価格が上昇しました。原油価格は上昇しました。欧州や米国での新型コロナウイルスの感染再拡大によるエネルギー需要の減少懸念などが価格の重しとなったものの、景気回復を示唆する米国の経済指標や、米国の追加経済対策を巡る協議の進展期待、新型コロナウイルスのワクチン実用化やワクチン接種の開始により景気回復が進みエネルギー需要が増加するとの見方などを背景に、原油価格は上昇しました。金価格は上昇しました。米国の堅調な経済指標などを受けた米国の長期金利の上昇や、欧米の製薬会社による新型コロナウイルスのワクチン開発の進展から投資家のリスク選好姿勢が強まったことなどをを受けて、相対的に安全資産とされる金の買いが見送られる局面も見られたものの、欧州や米国での新型コロナウイルスの感染拡大や、米中間の政治的対立の激化などが支援材料となり、金価格は上昇しました。小麦、大豆、とうもろこしなどの主要穀物は、主要産地での干ばつ、降雨不足などの天候要因や、中国による買い付けの継続などから、総じて価格が上昇しました。非鉄金属についても、中国や米国の経済指標が市場予想を上回ったことによる需要の回復期待や、新型コロナウイルスのワクチンの開発進展などを好感して、総じて価格が上昇しました。

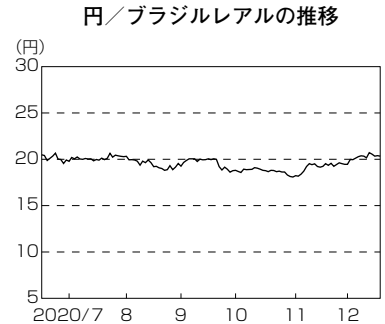
**（国内短期金利市況）**

無担保コール翌日物金利は、期間の初めの-0.06%近辺から、日銀によるマイナス金利政策の下でコール市場でもマイナス圏での取引が続き、-0.03%近辺で期間末を迎えました。

国庫短期証券（TB）3ヵ月物金利は、期間の初めの-0.12%近辺から、日銀による国債買入れの継続などをを受けてマイナス圏での推移が続き、-0.10%近辺で期間末を迎えました。

**（為替市況）**

期間中におけるブラジルリアル（対円）は、右記の推移となりました。



**当ファンドのポートフォリオ**

(2020年6月18日～2020年12月17日)

**（当ファンド）**

当ファンドは、収益性を追求するため、「ナチュラル・リソース・ファンド ブラジルリアル・クラス」受益証券を高位に組み入れ、「マネー・オープン・マザーファンド」受益証券への投資を抑制しました。

**（ナチュラル・リソース・ファンド ブラジルリアル・クラス）**

期間中の主な投資行動としては、以下の通りです。

産業用ガス大手企業のAir Products and Chemicalsの有望な成長見通しと回復力のあるビジネスモデルを評価し、ポジションを増加させました。同社は、業界初の世界規模の「グリーン」水素プロジェクトを発表し、市場で注目されています。また、鉄鉱石価格の想定以上の上昇によるバランスシートの改善や、配当再開に前向きな見通しが立ったことを受けて、Vale S.A.を新規にポートフォリオに組み入れました。

一方、財務レバレッジや生産量、キャッシュフローの持続可能性に関連する懸念などから、BP p.l.cやExxon Mobil Corporationなどのウェイトを引き下げ、財務状況が良好であり、株価の上昇余力や株式市場の下落局面での配当利回りからの下支えが見込まれるChevron CoporationやTotal SEを組み入れました。また、株価の上昇によって予想しているフェアバリュー（適正価格）以上の株価上昇は限定的と考え、複数の油田サービス・設備企業のウェイトを引き下げました。このセクターは今後の回復が見込まれているほか、新型コロナウイルスのワクチンの開発進展による石油需要の回復見通しも支援材料となっているものの、これらの銘柄の株価には、当面は見込みにくい、エネルギー企業が健全な設備投資環境に復帰する以上のものが織り込まれていると考えています。

また、原則として、ブラジルリアル買い／米ドル売りの為替取引を行なうことで、実質的にブラジルリアル建てで運用を行ないました。

**（マネー・オープン・マザーファンド）**

運用の基本方針に従い、国庫短期証券の購入や現先取引、コール・ローンや金銭信託などを通じて、元本の安全性を重視した運用を行ないました。

## 当ファンドのベンチマークとの差異

（2020年6月18日～2020年12月17日）

当ファンドの運用方針に対し、適切に比較できる指数が存在しないため、ベンチマークおよび参考指数を設定しておりません。

## 分配金

（2020年6月18日～2020年12月17日）

分配金は、運用実績や市況動向などを勘案し、以下のとおりといたしました。なお、分配金に充当しなかった収益につきましては、信託財産内に留保し、運用の基本方針に基づいて運用いたします。

## ○分配原資の内訳

（単位：円、1万口当たり、税込み）

項 目	第132期	第133期	第134期	第135期	第136期	第137期
	2020年6月18日 ～2020年7月17日	2020年7月18日 ～2020年8月17日	2020年8月18日 ～2020年9月17日	2020年9月18日 ～2020年10月19日	2020年10月20日 ～2020年11月17日	2020年11月18日 ～2020年12月17日
当期分配金 (対基準価額比率)	3 0.369%	3 0.357%	3 0.356%	3 0.401%	3 0.358%	3 0.314%
当期の収益	—	—	—	—	—	—
当期の収益以外	3	3	3	3	3	3
翌期繰越分配対象額	3,921	3,918	3,915	3,912	3,909	3,906

(注) 対基準価額比率は当期分配金（税込み）の期末基準価額（分配金込み）に対する比率であり、ファンドの収益率とは異なります。

(注) 当期の収益、当期の収益以外は小数点以下切捨てで算出しているため合計が当期分配金と一致しない場合があります。

(注) 投資信託の計理上、「翌期繰越分配対象額」は当該決算期末時点の基準価額を上回る場合がありますが、実際には基準価額を超える額の分配金をお支払いすることはありません。



## 今後の運用方針

### （当ファンド）

引き続き、「ナチュラル・リソース・ファンド ブラジルリアル・クラス」受益証券を原則として高位に組み入れ、「マネー・オープン・マザーファンド」受益証券への投資を抑制する方針です。

### （ナチュラル・リソース・ファンド ブラジルリアル・クラス）

新型コロナウイルスのワクチンや治療薬の開発に関する発表が市場環境に好影響を及ぼしていることは間違いないと思われ、足元での株価上昇は、かなり力強い景気回復を織り込みつつあるように見受けられます。エネルギー銘柄を中心に資源・資源関連銘柄の保有を抑制していた投資家が買い戻しに動いていることも、寄与している可能性があるとみられます。逆に、この動きが一段落すれば、少なくとも需要回復の兆しが顕在化するまでは、株価の上昇圧力が後退する可能性があるかとみています。エネルギー銘柄の復調とほぼ同じタイミングで売り圧力にさらされたのが金鉱銘柄でした。資金の逃避先とみなされていた分野から投資家が手を引いたためです。ワクチンは人々を普通の生活に戻してくれる可能性を提供してくれますが、厳しい局面はまだ当面は続くと思われ、その間に金鉱銘柄やその関連銘柄への関心が再び高まる可能性があります。そのため当ファンドでは、依然として高水準にある金価格から恩恵を享受しそうな生産コストの低い資産を所有する優良鉱山銘柄を、機会をみて買い増していく考えです。

また、原則として、ブラジルリアル買い／米ドル売りの為替取引を行なうことで、実質的にブラジルリアル建てで運用を行ないます。

将来の市場環境の変動などにより、当該運用方針が変更される場合があります。

### （マネー・オープン・マザーファンド）

引き続き、安定した収益の確保をめざして安定運用を行なう方針です。主要投資対象は、わが国の国債および格付の高い公社債とし、それらの現先取引なども活用する方針です。また、コール・ローンや金銭信託などに投資することもあります。

将来の市場環境の変動などにより、当該運用方針が変更される場合があります。

今後ともご愛顧賜りますよう、よろしくお願い申し上げます。

## お知らせ

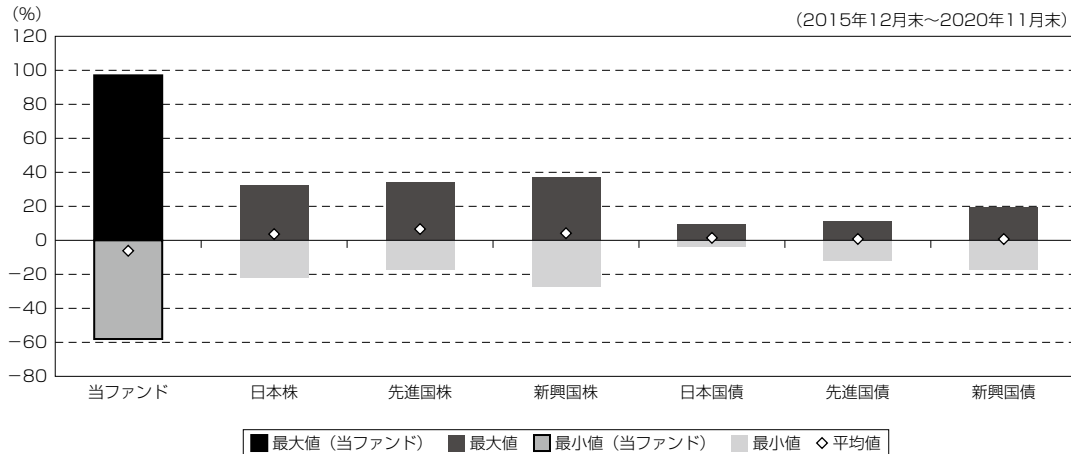
2020年6月18日から2020年12月17日までの期間に実施いたしました約款変更はございません。

## 当ファンドの概要

商品分類	追加型投信／内外／株式
信託期間	2009年7月31日から2024年6月17日までです。
運用方針	主として、世界の資源関連企業が発行する株式を投資対象とする投資信託証券（投資信託または外国投資信託の受益証券（振替投資信託受益権を含みます。）および投資法人または外国投資法人の投資証券をいいます。）の一部、またはすべてに投資を行ない、インカム収益の確保と信託財産の成長をめざして運用を行ないます。
主要投資対象	「ナチュラル・リソース・ファンド ブラジルリアル・クラス」受益証券 「マネー・オープン・マザーファンド」受益証券 上記の投資信託証券を主要投資対象とします。
運用方法	主として、世界の資源株に投資を行なうとともに各コースの通貨で実質的な運用を行なう投資信託証券に投資を行ない、インカム収益の確保と信託財産の成長をめざします。世界の米ドル建て資源関連株式（預託証券を含みます。）を実質的な投資対象とします。銘柄選択にあたっては、企業の財務データなどに基づく定量分析と業界内での競争力や経営者のマネジメント能力の評価といった定性分析を実施します。原則として、ブラジルリアル買い／米ドル売りの為替取引を行ないます。
分配方針	第1計算期は収益分配を行ないません。第2計算期以降、毎決算時、原則として安定した分配を継続的に行なうことをめざします。

(参考情報)

○当ファンドと代表的な資産クラスとの騰落率の比較



(単位：%)

	当ファンド	日本株	先進国株	新興国株	日本国債	先進国債	新興国債
最大値	97.0	32.2	34.1	37.2	9.3	11.4	19.3
最小値	△58.0	△22.0	△17.5	△27.4	△4.0	△12.3	△17.4
平均値	△6.1	3.7	6.6	4.2	1.5	0.8	0.8

(注) 全ての資産クラスが当ファンドの投資対象とは限りません。

(注) 2015年12月から2020年11月の5年間の各月末における直近1年間の騰落率の最大値・最小値・平均値を表示したものです。

(注) 上記の騰落率は決算日に対応した数値とは異なります。

(注) 当ファンドは分配金再投資基準価額の騰落率です。

《各資産クラスの指数》

日本株：東証株価指数 (TOPIX、配当込)

先進国株：MSCI-KOKUSAIインデックス (配当込、円ベース)

新興国株：MSCIエマージング・マーケット・インデックス (配当込、円ベース)

日本国債：NOMURA-BPI国債

先進国債：FTSE世界国債インデックス (除く日本、円ベース)

新興国債：JPMorgan GBI-EMグローバル・ディバースファイド (円ヘッジなし、円ベース)

(注) 海外の指数は、為替ヘッジなしによる投資を想定して、円換算しております。

指数について

●東証株価指数 (TOPIX、配当込) は、東京証券取引所第一部に上場している国内普通株式全銘柄を対象として算出した指数で、配当を考慮したものです。なお、当指数に関する著作権、知的財産権その他一切の権利は、東京証券取引所に帰属します。●MSCI-KOKUSAIインデックス (配当込、円ベース) は、MSCI Inc.が開発した、日本を除く世界の先進国の株式を対象として算出した指数で、配当を考慮したものです。なお、当指数に関する著作権、知的財産権その他一切の権利は、MSCI Inc.に帰属します。●MSCIエマージング・マーケット・インデックス (配当込、円ベース) は、MSCI Inc.が開発した、世界の新興国の株式を対象として算出した指数で、配当を考慮したものです。なお、当指数に関する著作権、知的財産権その他一切の権利は、MSCI Inc.に帰属します。●NOMURA-BPI国債は、野村證券株式会社が公表している指数で、その知的財産権は野村證券株式会社に帰属します。なお、野村證券株式会社は、対象インデックスの正確性、完全性、信頼性、有用性を保証するものではなく、対象インデックスを用いて行われる日興アセットマネジメント株式会社の事業活動・サービスに関し一切責任を負いません。●FTSE世界国債インデックス (除く日本、円ベース) は、FTSE Fixed Income LLCにより運営され、日本を除く世界主要国の国債の総合収益率を各市場の時価総額で加重平均した指数です。なお、当指数に関する著作権等の知的財産その他一切の権利は、FTSE Fixed Income LLCに帰属します。●JPMorgan GBI-EMグローバル・ディバースファイド (円ヘッジなし、円ベース) は、J.P. Morgan Securities LLCが算出、公表している、新興国が発行する現地通貨建て国債を対象にした指数です。なお、当指数に関する著作権、知的財産権その他一切の権利は、J.P. Morgan Securities LLCに帰属します。

## 当ファンドのデータ

### 組入資産の内容

(2020年12月17日現在)

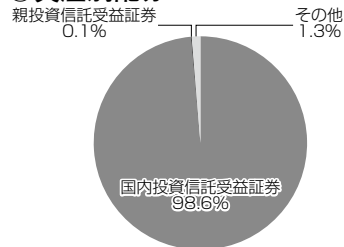
#### ○組入上位ファンド

銘柄名	第137期末
	%
ナチュラル・リソース・ファンド ブラジルリアル・クラス	98.6
マネー・オープン・マザーファンド	0.1
組入銘柄数	2銘柄

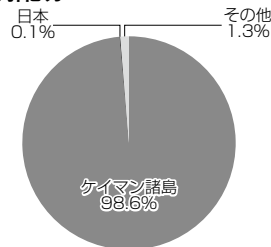
(注) 組入比率は純資産総額に対する評価額の割合です。

(注) 組入銘柄に関する詳細な情報等につきましては、運用報告書（全体版）に記載しております。

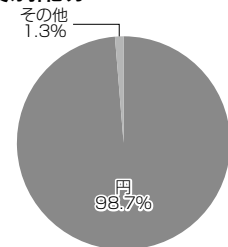
#### ○資産別配分



#### ○国別配分



#### ○通貨別配分



(注) 比率は当ファンドの純資産総額に対する割合です。

(注) 国別配分につきましては発行国もしくは投資国を表示しております。

(注) 国内投資信託受益証券には外国籍（邦貨建）の受益証券を含めております。

(注) その他にはコール・ローン等を含む場合があります。

### 純資産等

項目	第132期末	第133期末	第134期末	第135期末	第136期末	第137期末
	2020年7月17日	2020年8月17日	2020年9月17日	2020年10月19日	2020年11月17日	2020年12月17日
純資産総額	6,471,102,416円	6,622,099,717円	6,575,770,089円	5,764,297,351円	6,369,905,091円	7,102,885,675円
受益権総口数	79,995,242,114口	79,134,873,237口	78,248,946,902口	77,414,541,340口	76,205,087,795口	74,601,197,935口
1万円当たり基準価額	809円	837円	840円	745円	836円	952円

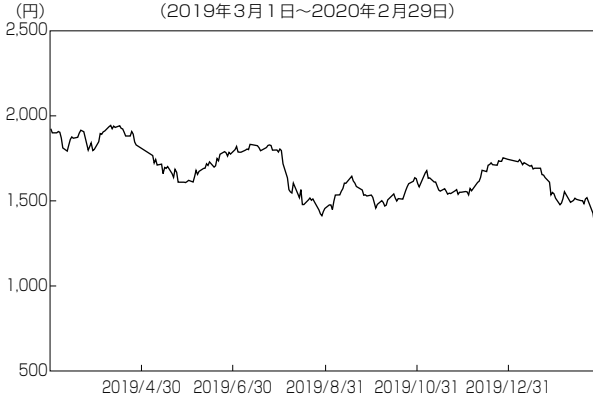
(注) 当作成期間（第132期～第137期）中における追加設定元本額は1,184,537,276円、同解約元本額は8,137,138,250円です。

## 組入上位ファンドの概要

### ナチュラル・リソース・ファンド ブラジルリアル・クラス

#### 【基準価額の推移】

(2019年3月1日～2020年2月29日)



(注) グラフは分配金再投資基準価額です。

#### 【1万口当たりの費用明細】

(2019年3月1日～2020年2月29日)

当該期間の1万口当たりの費用明細については開示されていないため掲載しておりません。

#### 【組入上位10銘柄】

(2020年2月29日現在)

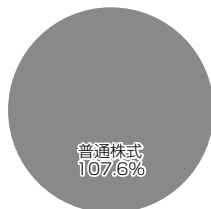
	銘柄名	業種／種別等	通貨	国（地域）	比率 %
1	BHP Billiton Plc ADR	普通株式	アメリカドル	イギリス	6.0
2	Rio Tinto Plc ADR	普通株式	アメリカドル	イギリス	5.4
3	Nutrien Ltd.	普通株式	アメリカドル	カナダ	4.7
4	Chevron Corp	普通株式	アメリカドル	アメリカ	3.8
5	Schlumberger Ltd.	普通株式	アメリカドル	キュラソー	3.7
6	Anglo American Plc ADR	普通株式	アメリカドル	イギリス	3.7
7	Total S.A ADR	普通株式	アメリカドル	フランス	3.6
8	Royal Dutch Shell Plc ADR Class A	普通株式	アメリカドル	オランダ	3.4
9	Exxon Mobil Corp	普通株式	アメリカドル	アメリカ	3.2
10	BP Plc ADR	普通株式	アメリカドル	イギリス	2.7
組入銘柄数				64銘柄	

(注) 比率は、純資産総額に対する割合です。

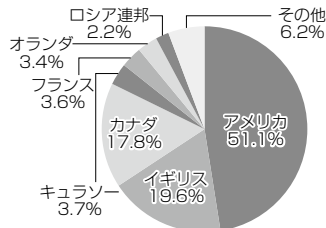
(注) 組入銘柄に関する詳細な情報等につきましては、運用報告書（全体版）に記載しております。

(注) 国（地域）につきましては発行国もしくは投資国を表示しております。

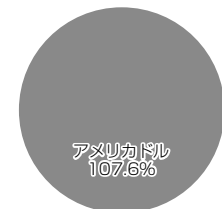
#### 【資産別配分】



#### 【国別配分】



#### 【通貨別配分】



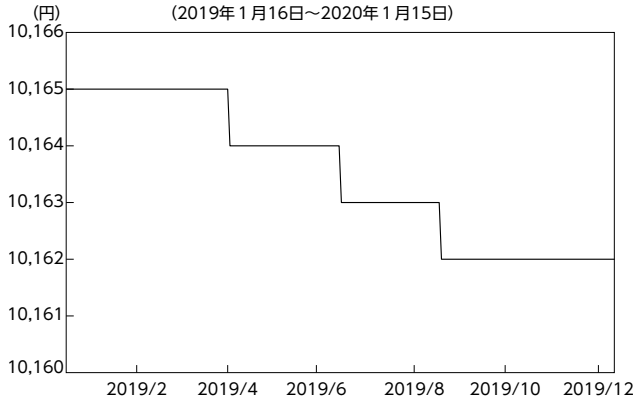
(注) 比率は当ファンドの純資産総額に対する割合です。

(注) 国別配分につきましては発行国もしくは投資国を表示しております。

マネー・オープン・マザーファンド

【基準価額の推移】

(2019年1月16日～2020年1月15日)



【1万口当たりの費用明細】

(2019年1月16日～2020年1月15日)

項目	当期	
	金額	比率
(a) その他の費用(その他)	円 0 (0)	% 0.002 (0.002)
合計	0	0.002

期中の平均基準価額は、10,163円です。

(注) 上記項目の概要につきましては運用報告書（全体版）をご参照ください。

(注) 各金額は項目ごとに円未満は四捨五入してあります。

(注) 各比率は1万口当たりのそれぞれの費用金額（円未満の端数を含む）を期中の平均基準価額で除して100を乗じたもので、項目ごとに小数第3位未満は四捨五入してあります。

組入資産の内容

(2020年1月15日現在)

2020年1月15日現在、有価証券等の組入れはございません。

※当マザーファンドの計算期間における運用経過の説明は運用報告書（全体版）をご参照ください。

## 資源ファンド（株式と通貨）ブラジルリアル・コース

## 【貸借対照表】

(単位：円)

	前期 2020年6月17日現在	当期 2020年12月17日現在
資産の部		
流動資産		
コール・ローン	128,812,169	121,521,574
投資信託受益証券	6,619,384,515	7,004,745,811
親投資信託受益証券	5,429,348	5,428,814
未収入金	34,587,765	51,905,287
流動資産合計	6,788,213,797	7,183,601,486
資産合計	6,788,213,797	7,183,601,486
負債の部		
流動負債		
未払収益分配金	24,466,139	22,380,359
未払解約金	28,427,961	51,204,627
未払受託者報酬	177,191	185,060
未払委託者報酬	5,729,469	5,983,924
未払利息	186	66
その他未払費用	1,991,488	961,775
流動負債合計	60,792,434	80,715,811
負債合計	60,792,434	80,715,811
純資産の部		
元本等		
元本	81,553,798,909	74,601,197,935
剰余金		
期末剰余金又は期末欠損金（△）	△74,826,377,546	△67,498,312,260
元本等合計	6,727,421,363	7,102,885,675
純資産合計	6,727,421,363	7,102,885,675
負債純資産合計	6,788,213,797	7,183,601,486

【損益及び剰余金計算書】

(単位：円)

	前期		当期	
	自	2019年12月18日 至 2020年6月17日	自	2020年6月18日 至 2020年12月17日
営業収益				
有価証券売買等損益		△5,089,364,102		1,121,577,528
営業収益合計		△5,089,364,102		1,121,577,528
営業費用				
支払利息		19,751		12,908
受託者報酬		1,384,817		1,044,055
委託者報酬		44,777,604		33,759,713
その他費用		1,330,685		1,076,261
営業費用合計		47,512,857		35,892,937
営業利益又は営業損失 (△)		△5,136,876,959		1,085,684,591
経常利益又は経常損失 (△)		△5,136,876,959		1,085,684,591
当期純利益又は当期純損失 (△)		△5,136,876,959		1,085,684,591
一部解約に伴う当期純利益金額の分配額又は一部解約に伴う当期純損失金額の分配額 (△)		△14,907,588		2,537,242
期首剰余金又は期首欠損金 (△)		△73,105,816,127		△74,826,377,546
剰余金増加額又は欠損金減少額		7,362,342,583		7,472,689,734
当期一部解約に伴う剰余金増加額又は欠損金減少額		7,362,342,583		7,472,689,734
当期追加信託に伴う剰余金増加額又は欠損金減少額		—		—
剰余金減少額又は欠損金増加額		3,635,288,354		1,088,091,833
当期一部解約に伴う剰余金減少額又は欠損金増加額		—		—
当期追加信託に伴う剰余金減少額又は欠損金増加額		3,635,288,354		1,088,091,833
分配金		325,646,277		139,679,964
期末剰余金又は期末欠損金 (△)		△74,826,377,546		△67,498,312,260